

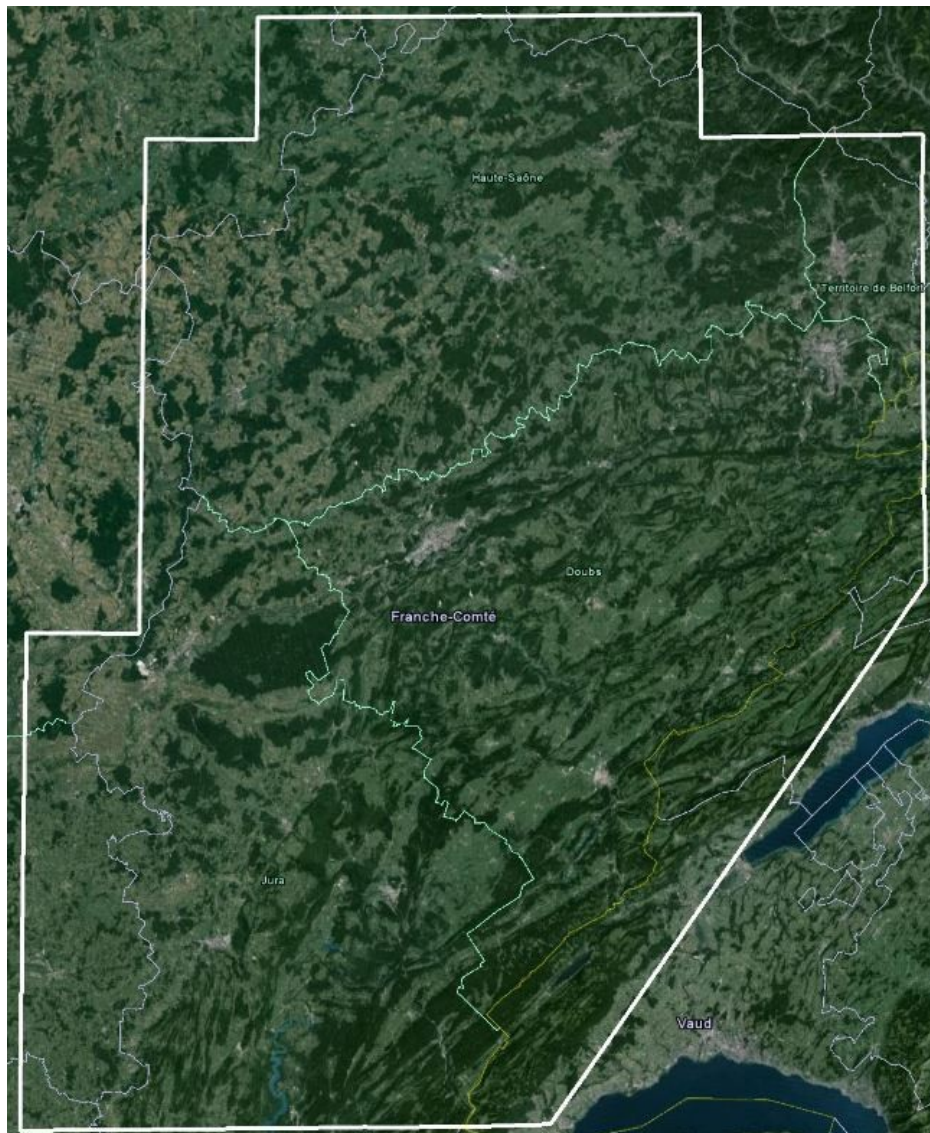
Création de l'autogène de la Franche Comté pour la scène de France VFR à partir du cadastre pour les buildings.

La région Franche Comté regroupe les départements suivants :

- dep 25 Doubs
- dep 39 Jura
- dep 70 Haute Saône
- dep 90 Territoire de Belfort

Mais les contours de la Scène de France VFR, étant rectilignes, ne couvrent pas la totalité de la région administrative. Par contre ils couvrent en partie les départements limitrofs suivant :

- dep 68 Haut Rhin
- dep 88 Voges
- dep 52 Haute Marne
- dep 21 Cote D'Or
- dep 71 Saône et Loire
- dep 01 Ain



Méthode Utilisée

1 – Acquisition d'un fichier par commune de type "xxx.OSM" à partir du site "Interface de génération de fichiers .osm à partir du cadastre" commune par commune
<http://cadastre.openstreetmap.fr/>

2 - Merge de tous les fichiers "xxx.OSM" en un seul regroupant toutes les communes du même département à l'aide du logiciel "JOSM Editeur Java d'Open Street Map"

3 – Pour chaque département, conversion du fichier xxx.OSM en données SHP à l'aide du logiciel "Qamtum Jis"

On obtient 5 fichiers dont un SHP par département.

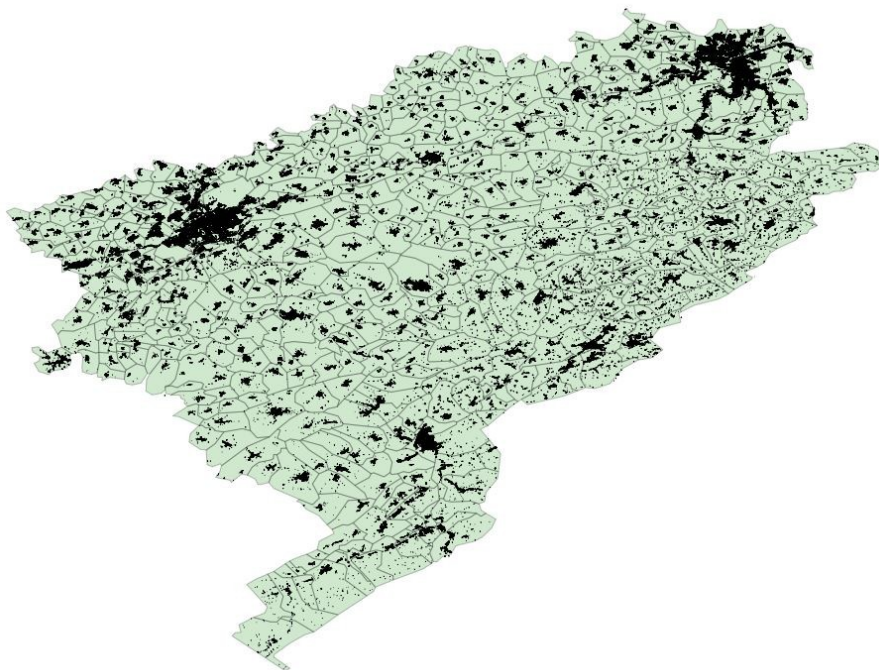
4 – Création pour chaque département des fichiers AGN à l'aide du logiciel "Scenproc"

5 – Regroupement de tous les fichiers AGN dans un seul dossier en prenant soin de "merger" les AGN identiques avec le logiciel "AGN Merge Tool" Ceux-ci se situent aux frontières entre départements.

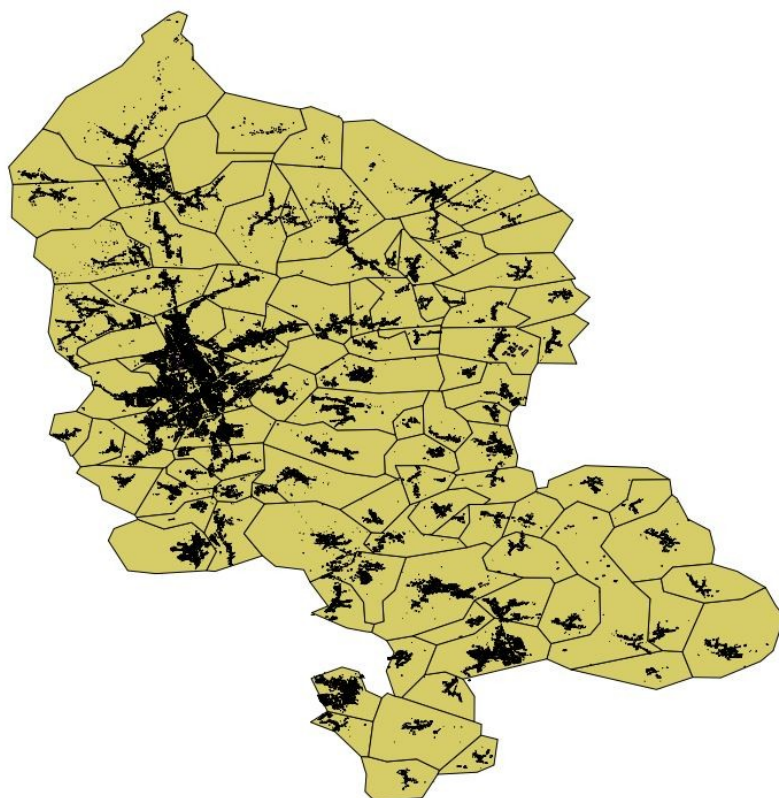
Le bilan des communes contenues dans l'autogene créé est le suivant :

En ce qui concerne les départements de la région Franche Comté

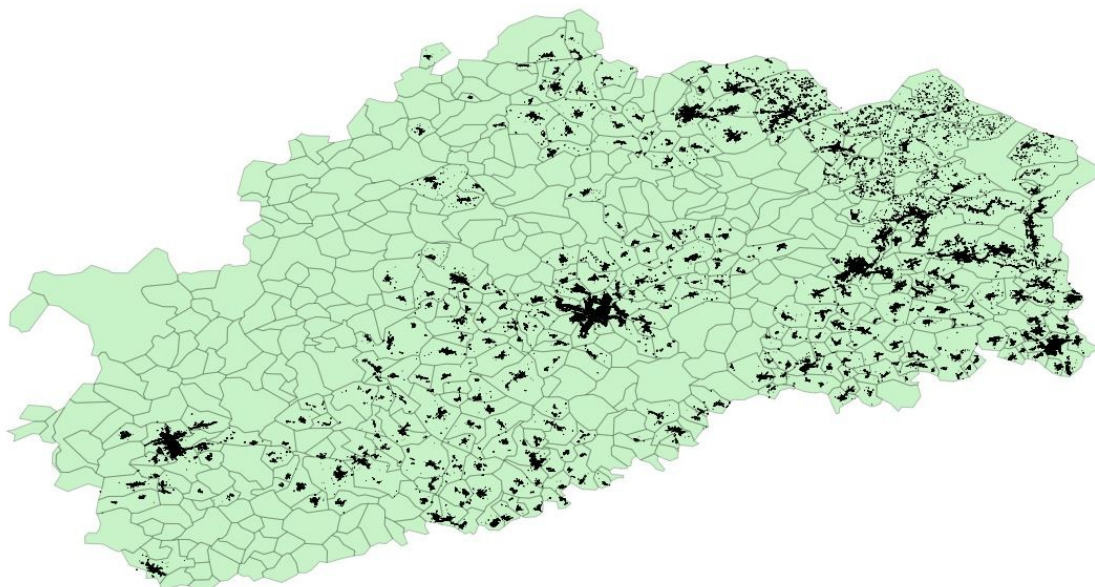
pour le dep 25 : 594 communes soit la totalité



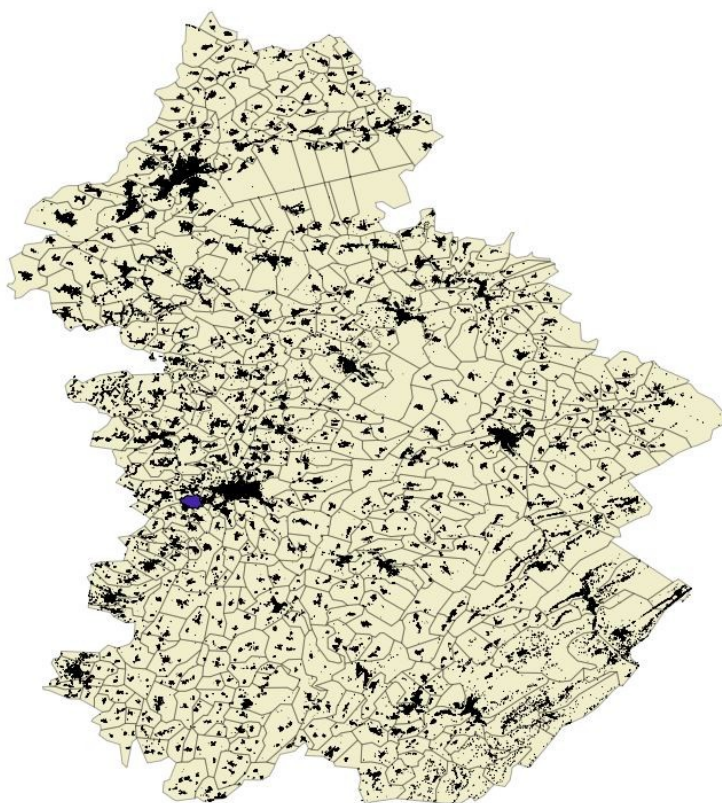
pour le dep 90 : 99 sur 102 concernées



pour le sep 70 306 communes sur 544



Pour le dep 39 544 communes soit la totalité



En ce qui concerne les départements pénétrant dans la zone Franche Comté de France VFR

pour le dep 01 : 12 communes sur 12 concernées

pour le dep 21 : 72 communes sur 72 concernées

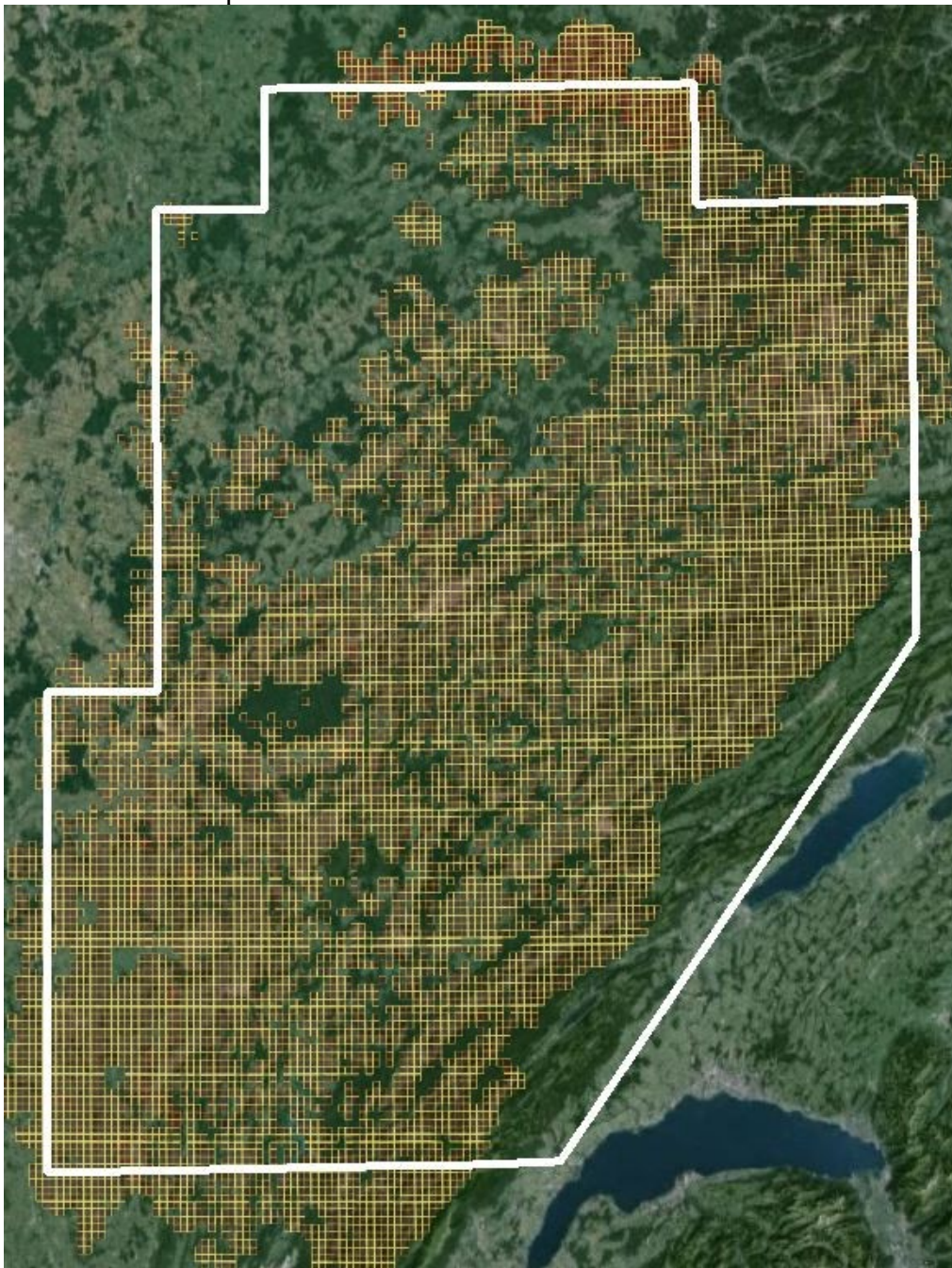
pour le dep 71 : 66 communes sur 70 concernées

pour le dep 52 : 2 communes sur 66 concernées

pour le dep 88 : 34 sur 35 concernées

au total 1967 communes sur 2039. Les communes manquantes proviennent de la non disponibilité de celles-ci sur le site "Interface de génération de fichiers .osm à partir du cadastre".

La figure suivante montre la position des dalles AGN du fichier final.



Ajout de la végétation

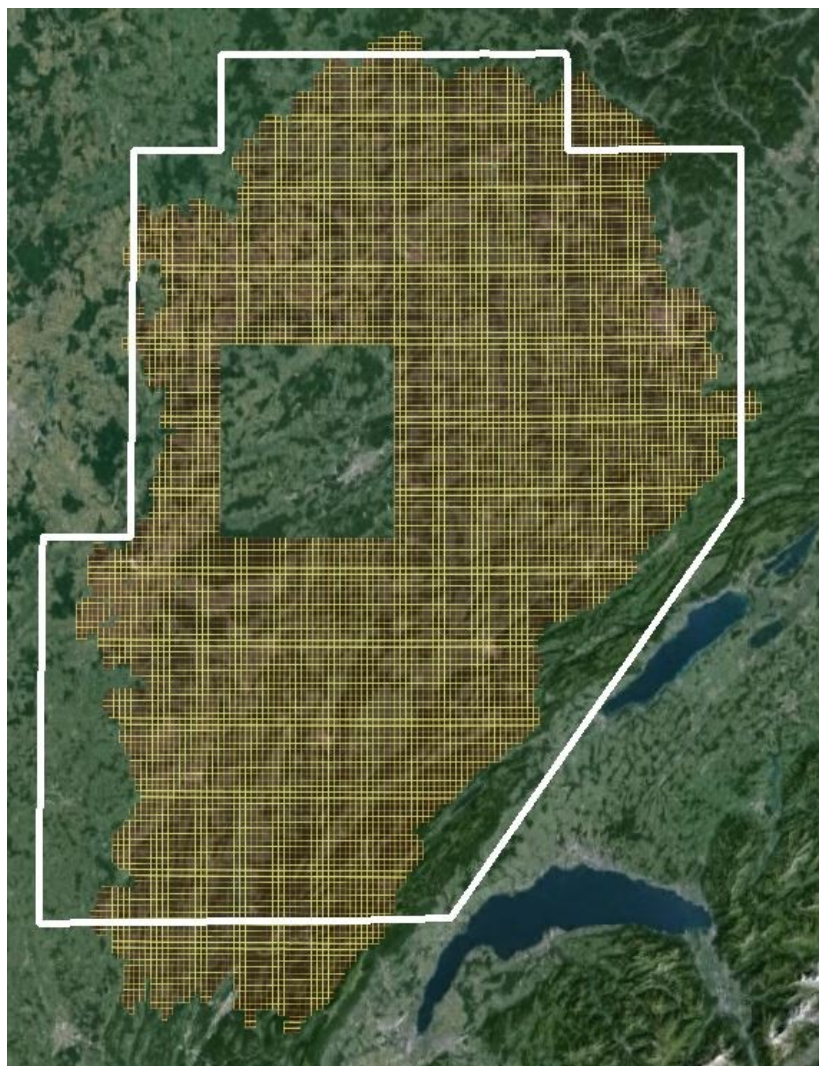
Pour ceux qui ont acheté la scène Franche Comté de France VFR

Récupération à partir du site de France VFR des fichiers AGN ne contenant que la végétation.

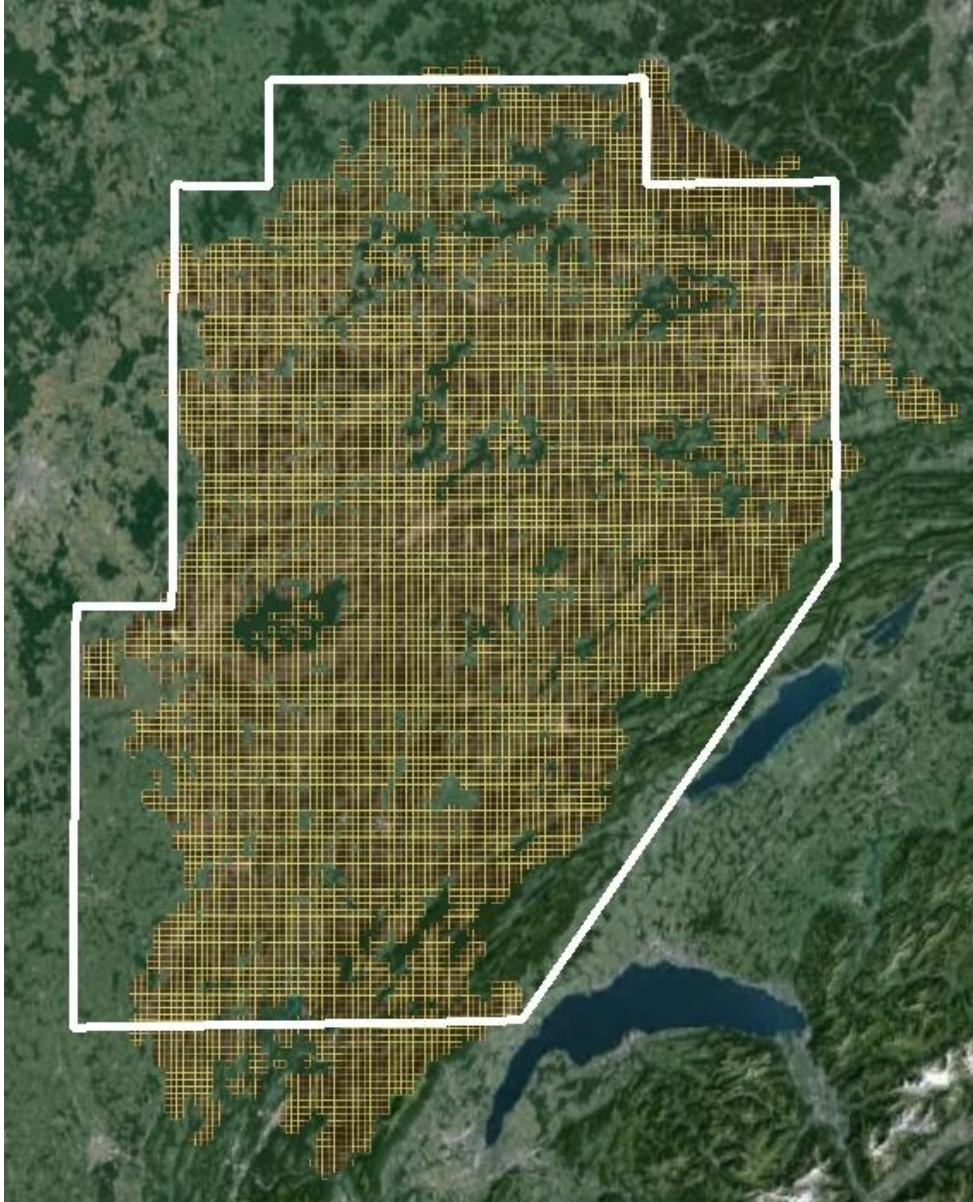
Le fichier ZIP récupéré peut être installé avec la clé de licence obtenue lors de l'achat de la scène.

On obtient un dossier texture contenant les AGN de végétation.

Ceux ci ne couvrent pas toutes la zone comme le montre la photo ci après



Certaines zones manquantes peuvent être comblées à partir de l'autogene mis à disposition par Filippo. Ces dalles contiennent aussi des buildings.mais pas toutes les communes.



Pour cela il suffit de copier les dalles du dossier de Filippo dans le dossier des dalles de végétation de France VFR en prenant soin de refuser de copier toutes celles déjà existantes.
On obtient donc un dossier de dalles ne contenant que de la végétation sauf pour celles manquantes où il y aura de la végétation avec des buildings.

La dernière opération consiste à merger toutes les dalles des 2 dossiers (végétation et buildings) avec le logiciel AGN Merge Tools pour obtenir les AGN contenant à la fois la végétation et les buildings.

Pour ceux qui n'ont pas acheté la scène Franche comté de france VFR

La végétation offerte par Frnace VFR n'est pas autorisée car sous licence. IL faut d'ailleurs utiliser la clé de licence de la scène achetée pour l'installer.

Mais il est possible de prendre l'autogène de cette région proposée sur le site de Filipo..

Avec AGN Merge Tool il suffit de fusionner les agn comme expliqué précédemment.